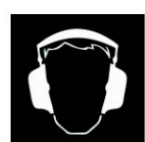


# Motorne škare za živicu Geko 1500W 55cm



Pro-Tech  
shop

Upute za uporabu  
Prijevod izvornih uputa



Pažljivo pročitajte ovaj korisnički priručnik prije prve uporabe. Korisnik je dužan upoznati se sa svim uputama potrebnim za sigurnu uporabu i rad te razumjeti sve rizike koji mogu nastati tijekom rada.

### PAŽNJA!!!

Zbog stalnog poboljšanja proizvoda, fotografije i crteži u ovom priručniku su samo ilustrativni i mogu se razlikovati od kupljene robe. Ove razlike ne mogu biti razlog za reklamaciju.

### TEHNIČKI PODACI

Snaga motora: 2 KS

Radna duljina oštrice: 700 mm

Zapremina spremnika: 0,85L

Maksimalna brzina: 9600 o/min

Početak: ručno

### Upute za rad

#### SIGURNOSNA NAČELA

#### Opća sigurnosna pravila

- Škare mogu uzrokovati ozbiljne ozljede ako se nepravilno koriste. Kako biste pravilno koristili škare, pažljivo pročitajte upute za uporabu.
- Preporuča se korištenje škara osobama koje su već koristile ovu vrstu opreme.
- Djeci i adolescentima mlađim od 18 godina zabranjeno je koristiti škare.
- Zabranjeno je koristiti škare bolesnim osobama u lošem psihičkom i fizičkom stanju te pod utjecajem alkohola, droga ili lijekova.

#### Namjena uređaja

- Škare su namijenjene rezanju grana drveća i živice. Ne bi trebala koristiti uređaje u druge svrhe.

#### Zaštitna oprema i odjeća

- Za vrijeme transporta poklopac mora biti na nožu.

- Zaštitna odjeća mora dobro pristajati – ni pretijesna ni prelabava. Nošenje nakita je zabranjeno.
- Prilikom korištenja škara zaštitite oči, ruke, noge i sluh nošenjem zaštitne odjeće i opreme.
- Nosite zaštitne naočale koje su u skladu s ANSI Z87.1.
- Nosite zaštitnu opremu kako biste spriječili oštećenje sluha i ozljede nogu, ili drugim dijelovima tijela.
- Nosite zaštitne rukavice i cipele koje se ne kližu kada koristite uređaj.

#### Spuštanje škara

- Pazite da u krugu od 15 metara nema drugih ljudi, djece ili životinja.
- Prije upotrebe uvijek provjerite jesu li škarke funkcionalne.
- Radi sigurnosti korisnika, ručicom za gas možete upravljati samo nakon otpuštanja blokade ručice za gas. Dok svojom rukom držite stražnji rukohvat, brava se otpušta pritiskom na regulator gasa rukom koja drži stražnji rukohvat. Blokada plinske poluge također sprječava spuštanje rezne letve. Ako blokada leptira za gas nije otpuštena, kućište kosilice se neće spustiti čak ni s uključenim sustavom polu gasa.

Zabranjeno je koristiti uređaj na način koji nije naveden u nastavku:

- Uređaj se može koristiti nakon dovršetka svih koraka u nastavku.
- Prije spuštanja škara, pazite da nož za rezanje ne dođe u dodir s granama, kamenjem itd.
- Ako motor ne radi, odmah ga zaustavite.
- Prilikom korištenja škare držite objema rukama, dok uređaj kontrolirate palcem i kažiprstom.
- Koristite škaru samo pri dobrom osvjetljenju i vidljivosti. Tijekom zimske sezone pazite da vam uređaj ne isklizne iz ruku.
- Koristite uređaj u stabilnom položaju, stojeći na dvije noge. Zabranjeno je koristiti škaru kada stojite na ljestvama ili drvetu.
- Održavajte broj okretaja motora na razini koja odgovara poslu koji se obavlja i nikada ne povećavajte broj okretaja motora iznad potrebnog raspona.
- Ako lišće zapne između noževa tijekom rezanja ili ako trebate provjeriti ili dodati gorivo, uvijek provjerite je li motor isključen.
- Ako oštrica dođe u kontakt s tvrdim predmetom kao što je žica, odmah zaustavite motor i provjerite je li oštrica ili neki drugi dio oštećen.
- Nikada ne dirajte svjećicu ili žice svjećice dok motor radi jer to može dovesti do strujnog udara.
- Kada mijenjate radno mjesto, uvijek ne zaboravite ugaziti motor i držati uređaj tako da je nož udaljen od tijela.

## Skladištenje

- Prije spremanja ispraznite spremnik goriva ili pustite da gorivo izgori i ugasite motor.
- Očistite reznu šipku i spremite uređaj na toplo mjesto izvan dohvata djece.
- Pazite na okoliš, koristite uređaj na način da radi što tiše i ispušta što manje ispušnih plinova.
- Redovito čistite uređaj i provjeravajte da vijci i matice nisu olabavljeni.
- Nemojte skladištiti uređaj u blizini izvora vatre.
- Nakon pražnjenja goriva iz spremnika uređaj odložite u klimatiziranu zatvorenu prostoriju. Pokrenite motor i pustite ga da radi dok se svo gorivo, uključujući gorivo u rasplinjaču, ne potroši i dok se motor ne zaustavi. U suprotnom, rasplinjač se može začepiti ostacima mješavine goriva. Ovo će otežati ili čak spriječiti ponovno pokretanje motora.

Obavljajte redovito održavanje. Ako je potrebno, obratite se ovlaštenom servisu - ako su potrebni stručni popravci. Korisnik uređaja snosi posljedice za oštećenja i uništenja uzrokovana samostalnim popravcima koji zahtijevaju rad stručnjaka ili neizvršenjem potrebnih radnji održavanja, kao i za eventualna oštećenja uređaja uslijed nepropisnog skladištenja uređaja.

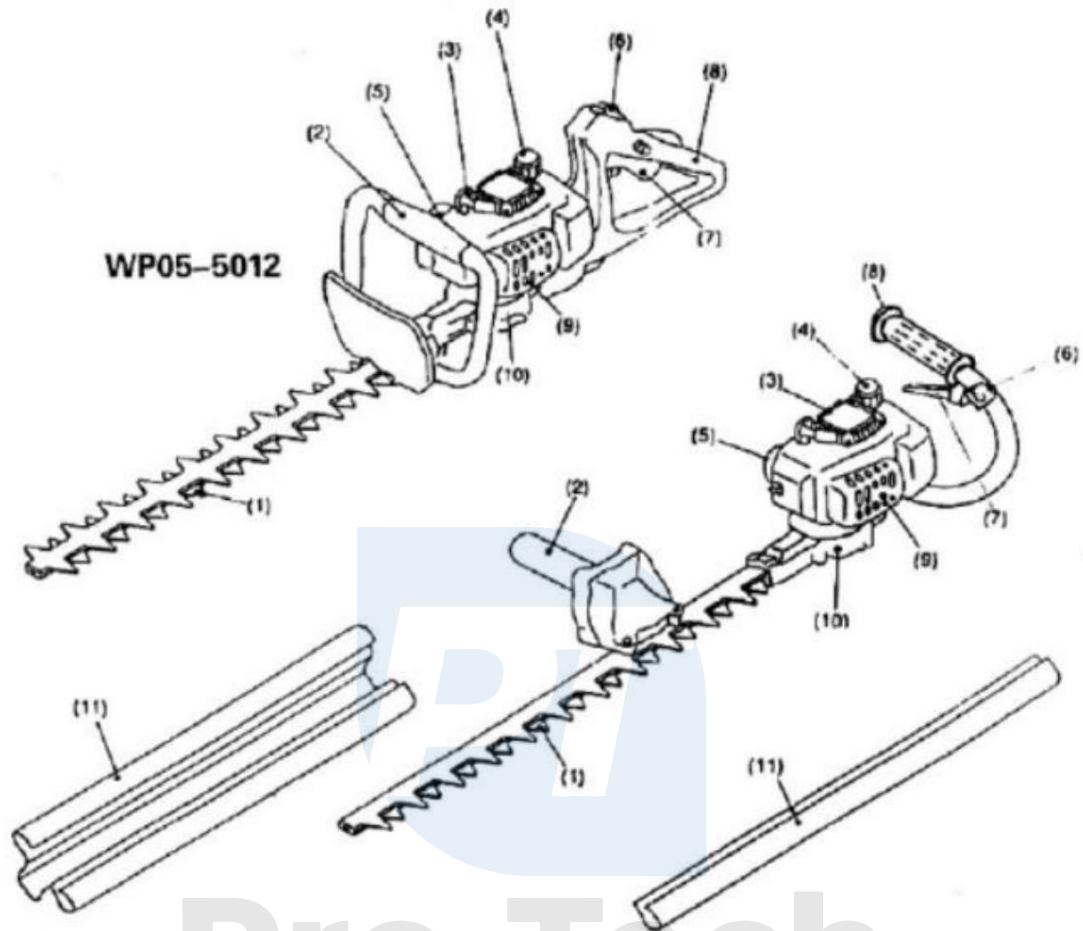
## Prva pomoć

Uvjerite se da je u blizini pribor za prvu pomoć u skladu s DIN 13164 u slučaju nesreće kada koristite škare, dopunite pribor prve pomoći elementima koji nedostaju.

## Pakiranje

Kako bi se spriječilo oštećenje tijekom transporta, škare se isporučuju u zaštitnoj kartonskoj kutiji. Karton je materijal koji se može reciklirati.

Nazivi glavnih dijelova



Nazivi glavnih dijelova

1	Sječivo	7	Poluga gasa
2	Prednja ručka	8	Stražnja ručka
3	Ručni pokretač	9	Prigušivač
4	Čep spremnika goriva	10	Poklopac mjenjača
5	Karburator	11	Zaštita oštrice
6	Prekidač za paljenje (ON/OFF)		

### Promjena goriva

- Kako biste smanjili rizik od opekline ili požara, pažljivo točite gorivo. Pušenje tijekom rada sa škarama i dodavanja smjese izuzetno je opasno.
- Koristite škaru kako biste izbjegli udisanje ispušnih plinova. Izbjegavajte kontakt kože s masnoćom.
- Ako se smjesa prolje tijekom punjenja gorivom, obrišite je suhom krpom. Prije ponovnog pokretanja motora temeljito obrišite proliveno gorivo.
- U spremniku je filter goriva. Preporuča se jednom godišnje zamijeniti ga u ovlaštenom servisu.
- Zabranjeno je mijenjati gorivo u zatvorenom prostoru.

### Mješavina goriva

Motor uređaja je dvotaktni i može raditi samo s mješavinom benzina i ulja. Preporuča se koristiti bezolovni benzin s minimalnim oktanskim brojem 95. Korištenje pogrešnog goriva, ili pogrešan omjer komponenata smjese može uzrokovati ozbiljne štete na motoru!

Napomena: Izbjegavajte kontakt benzina s kožom i udisanje benzinskih para.

Tijekom razdoblja uhadavanja, za prvih pet punjenja treba koristiti omjer mješavine

20:1 benzin/ulje (4%). Od šestog punjenja gorivom preporuča se koristiti smjesu u omjeru

25:1 benzin/ulje (4%).

Za cijelo vrijeme korištenja uređaja, nakon uhadavanja koristiti posebno ulje za brzohodne motore, pripremiti mješavinu goriva u omjeru 25:1 benzin prema ulju (4%).

### Punjenje spremnika goriva

- Pridržavajte se sigurnosnih pravila prilikom točenja goriva. Napunite spremnik gorivom samo kada je motor ugašen. Prostor za dolijevanje goriva mora se održavati čistim.
- Prilikom punjenja spremnika gorivom postavite uređaj tako da poklopac spremnika goriva bude iznad spremnika. Dodajte gorivo do donjeg ruba poklopca spremnika za gorivo. Koristite lijevak s cjedilom kako biste spriječili ulazak prljavštine u spremnik.
- Nakon punjenja spremnika čvrsto zategnite čep spremnika goriva (ali bez upotrebe alata!!!).

U spremniku je filter goriva. Preporučujemo da ga zamijenite jednom godišnje u ovlaštenom servisu usluge.

### Sigurnosne mjere prije pokretanja motora

- Prije početka radova provjerite je li teren pogodan, uklonite sve prepreke i barijere te provjerite da u blizini nema drugih ljudi, djece i životinja.

- Provjerite da nema labavih vijaka ili matica, curenja goriva, pukotina, udubljenja, posjekotina ili drugih problema koji bi mogli ugroziti zdravlje ili život. Budite posebno pažljivi kada provjeravate je li sve u redu s rezačima živice.

- Nikada nemojte koristiti noževe koji su savijeni, iskrivljeni, napuknuti, slomljeni ili oštećeni.

#### Pokretanje uređaja

- Uključite uređaj najmanje 3 metra od mjesta za točenje goriva. Stavite škare na čistu površinu i provjerite da nijedna oštrica ne udari u prepreku prilikom pokretanja motora.

Uređaj koji se aktivira treba postaviti vodoravno na ravnu površinu bez prepreka, pazite da sustav za rezanje ne dodiruje nikakvu prepreku ili tlo. Uklonite poklopac za transport remena. Okrenite prekidač paljenja ON/OFF (5) u položaj "I".

#### Važno!

Nemojte pritiskati čep plina, zauzmite stabilan položaj iza uređaja i čvrsto uhvatite prednju ručku lijevom rukom.

Dok je motor hladan, postavite ručicu čoka u položaj zatvorenog čoka. Desnom rukom polako povucite sajlu za pokretanje dok ne osjetite prvi otpor. Potom cijelom dužinom čvrsto povucite užu za startanje u ravnoj liniji, a zatim, držeći rukom ručku, vratite užu u početni položaj. Motor se pokreće. Postavite ručicu čoka u otvoreni položaj i pokrenite motor.

Kad je motor zagrijan, postavite ručicu čoka u otvoreni položaj. Desnom rukom polako povucite sajlu za pokretanje dok ne osjetite prvi otpor. Potom cijelom dužinom čvrsto povucite užu za startanje u ravnoj liniji, a zatim, držeći rukom ručku, vratite užu u početni položaj.

Ako je motor na radnoj temperaturi, uvijek bi trebao krenuti u praznom hodu. Stoga preporučujemo pokretanje motora s otvorenom polugom čoka. Samo ako se motor ne pokrene, postupite kao kod pokretanja hladnog motora.

#### Isključite uređaj

Otpustite gas i okrenite prekidač paljenja u položaj "OFF". Imajte na umu da se kosilica još neko vrijeme može pomicati nakon što se poluga gasa otpusti i motor isključi. Prije bilo kakvog održavanja, ili skladištenje opreme, provjerite je li se sustav za rezanje potpuno zaustavio.

Isključivanje u nuždi - Motor se gasi okretanjem ključa za paljenje u položaj "OFF".

Ako se motor ne zaustavi, može se zaustaviti u slučaju nužde pomicanjem poluge čoka u položaj uključeno. U tom slučaju prije ponovnog pokretanja uređaja potrebno je kontaktirati ovlaštenu servisnu radionicu radi otklanjanja kvara.

## Rad s benzinskim škarama za živicu

- Obavezno pažljivo pročitajte ovaj priručnik.
- Ne dirajte oštricu golim rukama. Ne pokušavajte podići uređaj držeći ga za oštricu ili oštre rubove.
- Prilikom uključivanja uređaja i tijekom rada ne dirajte oštricu!
- Koristite škare tako da ne udišete ispušne plinove. Nikada nemojte koristiti uređaj u zatvorenim prostorijama. To može dovesti do trovanja ugljičnim monoksidom.
- Svi sigurnosni alati dio su uređaja i moraju se koristiti tijekom rada.
- Nikada nemojte koristiti uređaj ako je prigušivač oštećen ili nedostaje.
- Koristite škare samo pri dobrom svjetlu i vidljivosti te na stabilnoj površini.
- Nikada ne koristite škare dok stojite na ljestvama.
- Nikada se ne penjite na drvo sa škarama.
- Uvijek koristite škare na stabilnoj površini.
- Uklonite pijesak, kamenje, čavle, žice itd. iz područja u kojem ćete raditi, mogu oštetiti uređaj.
- Oštrica mora postići najveću brzinu prije rezanja.
- Uređaj uvijek držite objema rukama za ručke.
- Može proći nekoliko minuta dok se motor ne ugasi nakon što se isključi dovod goriva/rasplinjač.
- Motor škara ne smije biti u praznom hodu.
- Kada režete živicu vodoravno, nagnite škare tako da oštrica reže živicu pod kutom od 15-30°.
- Kada živicu režete okomito, pomičite škare kružnim pokretima naprijed-natrag.
- Budite posebno oprezni pri rezanju živice koja raste na ogradama.
- Ne koristite škare predugo, nakon svakih 50 minuta rada napravite pauzu od 10 do 20 minuta.
- Ako nož dođe u dodir s kamenom ili drugim tvrdim predmetom, odmah ugastite motor, provjerite ispravnost noža, po potrebi zamijenite oštećene dijelove.
- Ako primijetite da motor radi drugačije nego inače, odmah ga ugastite.

## ODRŽAVANJE

- Prilikom zamjene ili oštrenja reznog uređaja isključite motor i uklonite utikač svjećice. Prilikom čišćenja uređaja ili njegovih dijelova također isključite motor.
- Nikada ne ravnajte ili varite oštećenu oštricu.



- Provjeravajte nož u kratkim i redovitim intervalima s ugašenim motorom. Napomena: Zubi su oštri.
- Redovito čistite uređaj i provjeravajte jesu li svi vijci i matice zategnuti.
- Nikada nemojte čuvati ili popravljati uređaj na mjestima s otvorenim plamenom.
- Uvijek nosite zaštitne kožne rukavice kada držite ili brusite uređaj.

#### MLJEVENJE

Kada su zubi na oštrici zaobljeni ili tupi, nemojte brusiti kontaktne površine (ravnina) ili donje i gornje površine.

- Prije oštrenja ugasi motor, učvrstite nož i odvrnite maticu svjeće
- Nosite zaštitnu odjeću (rukavice, naočale, itd.).
- Nemojte koristiti mast za podmazivanje rezne letve!!!
- Ako se rezna šipka blokira, morate isključiti motor i pričekati dok se rezni sustav potpuno ne zaustavi.
- Nakon što zaustavite reznu šipku, uklonite sve grančice, lišće i ostatke od rezanja živice.
- Ako se pronađe čak i malo oštećenje, kao što je pukotina, lom itd., rezna šipka se mora zamijeniti

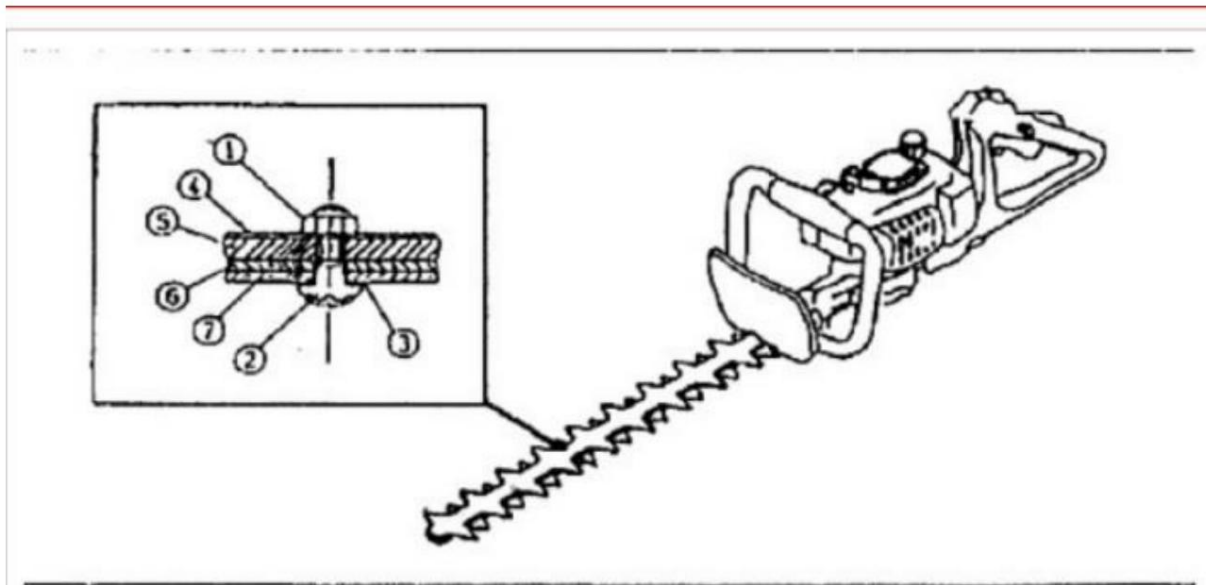
#### PODEŠAVANJE NOŽA

Oštrica se istroši nakon relativno dugo vremena. Ako oštrice ne režu dobro, slijedite ove savjete:

1. Odvijte (1) maticu.
2. Čvrsto zavrnite (2) odvijačem i zatim ga odvrnite ne više od pola.
3. Uvrnite podlošku (3) držeći je (2) bušilicom.
4. Podmažite oštricu nakon postavljanja.
5. Zaustavite motor i dodirnite oštricu, ako je dovoljno topla da stavite ruku na nju, oštrica je uspješno pričvršćena.

Pažnja:

Uvijek isključite motor prije podešavanja oštrice. Oštrice imaju utore oko matice. Ako u bilo kojem od utora ima prašine, očistite ih.



1. U-šesterokutna matica 2. Vijak 3. Ravna podloška 5. Vodilica 6. Gornja oštrica 7. Donja oštrica

#### Provjera i podešavanje brzine

Brzina rotacije treba biti postavljena na 2600 okretaja u minuti. Ako je potrebno, promijenite brzinu pomoću vijka za podešavanje (nož ne može raditi dok motor radi u praznom hodu).

- U smjeru kazaljke na satu – za bržu rotaciju.
- U smjeru suprotnom od kazaljke na satu – za sporiju rotaciju.

#### Čišćenje zračnog filtra

- Skinite poklopac zračnog filtra.
- Podignite ručicu prigušnice (strelica) kako biste spriječili ulazak prljavštine u karburator.
- Skinite gumeni element, operite ga u mlakoj vodi i potpuno osušite.
- Nakon pranja ponovno postavite gumeni umetak i poklopac zračnog filtra.
- Ne koristite uređaj s mokrim filtrom za zrak!

NAPOMENA: Ako u zračnom filtru ima previše prašine ili prljavštine, čistite ga svakodnevno. Začepljen filter otežava ili onemogućuje pokretanje motora ili povećanje brzine motora.

#### Provjera svjećice

– Za uklanjanje ili umetanje svjećice koristite samo priloženi univerzalni ključ.

- Razmak između dvije elektrode svjeće trebao bi biti između 0,6 mm i 0,7 mm, ako je preuzak ili preširok, prilagodite ga. Ako je svjećica začepljena ili prljava, temeljito je očistite ili zamijenite. Koristite dio s istim specifikacijama kao originalni dio.

#### Nadopunjavanje maziva

- Dopunite mast kroz otvor za mast svakih 10-20 sati. Visina usisne pumpe (svakih 50 sati - mjesečno)

- Filtar podizanja usisnog otvora motora koristi se za filtriranje ulja.

- Nužne su redovite kontrole. Za provjeru otvorite poklopac motora kukom i izvucite usisnu pumpu. Filtre koji su stvrdnuti, prljavi ili začepljeni treba zamijeniti.

- Nedovoljno punjenje goriva može dovesti do povećanja maksimalne brzine. Stoga je važno filter mijenjati barem jednom u kvartalu.

#### Čišćenje ulaza prigušivača (svakih 50 sati - mjesečno)

- Redovito provjeravajte ulaz prigušivača

- Ako je onečišćen naslagama ugljika, pažljivo ostružite naslage alatom namijenjenim za tu svrhu. Ne dopustite da talog uđe u motor.

#### Zamjena cijevi za gorivo: svakih 200 sati (godišnje)

Obavite pregled motora: svakih 200 sati (godišnje)

Zamijenite brtve svaki put kada se motor ponovno sastavlja.

Sve druge aktivnosti održavanja i podešavanja koje nisu opisane u priručniku

mora obaviti ovlašteni servis.

#### Dnevni pregled i održavanje

Kako bi se osigurao što dulji radni vijek škara i spriječila oštećenja, treba redovito provoditi sljedeće aktivnosti:

- prije rada provjerite da nema nedostajućih dijelova ili labavih vijaka. Obratite posebnu pozornost na stanje vijaka noža za rezanje (svakih 8 sati - dnevno)

- Svaki dan nakon posla:

- Očistite površine škara i provjerite da nisu oštećene,
- Očistite filter zraka. Kada radite u vrlo prašnjavom području, očistite filter nekoliko puta dnevno.
- Provjerite jesu li oštrice oštećene i jesu li pravilno postavljene.

## SKLADIŠTENJE

- Ako uređaj ne koristite dulje vrijeme, ispustite gorivo iz spremnika i karburatora.
- Uklonite svjećicu i dodajte nekoliko kapi goriva, zatim lagano povucite kabel za paljenje kako biste bili sigurni da gorivo pokriva unutrašnjost motora i zamijenite svjećicu.
- Krpom natopljenom uljem očistite disk s noževima i poklopac motora od prljavštine i prašine i postavite stroj na čisto mjesto.

## PLAN ODRŽAVANJA

General	Ugradnja motora, vijaka i matrica Opći pregled	
Nakon svake promjene goriva	Prigušni ventil Sigurnosna brava STOP prekidač	Kontrolirati Kontrolirati Kontrolirati
Svaki dan	Filtar zraka Cijev za hlađenje Uređaj za rezanje Brzina rotacije	Pospremiti Pospremiti Provjerite oštricu i oštećenja Provjerite (oštrica se ne smije pomicati)
Svaki tjedan	Svjećica Prigušivač	Zamijenite ako je potrebno Provjerite i po potrebi očistite
Svaki kvartal	Spremnik goriva	Pospremiti Zamijeniti
Zatvaranje	Karburator Spremnik goriva	Ispraznite spremnik goriva Pustite uređaj da radi dok ne ponestane goriva

## PROBLEMI

PROBLEM	RAZLOG	OTOPINA
Ne može se uključiti	Nema iskre za paljenje	Provjerite svjećicu. Uklonite svjeću. Spojite kabel za paljenje i svjećicu i postavite ih na cilindar. Povucite užu startera i provjerite postoji li iskra između elektroda. Ako i dalje nema iskre, ponovite ovaj test s novom svjećicom
	Nema goriva	Napunite gorivo

Motor	"Poplavljen" motor	Uklonite svjeću. Pomaknite polugu prigušnice. na "RUN" i povucite kabel startera 10-15 puta. Očistite svjeću i postavite je na mjesto ili postavite novu, povucite startni kabel 3 puta s polugom čoka u položaju "RUN". Ako se motor ne pokrene, pomaknite ručicu u položaj "CHOKE" i pokrenite motor. Ako se motor i dalje ne pokreće, ponovite postupak s novom svjećicom.
	Kabel za pokretanje	Kontaktirajte servis
Motor počinje, ali se okretaji ne mogu povećati	Morate prilagoditi brzinu	Kontaktirajte servis
Motor pali, ali ne radi punom snagom	Trebate podesiti brzinu rasplinjača ili očistiti rasplinjač	Kontaktirajte servis
Motor ne radi punom brzinom i dimi	Loša mješavina ulja i goriva	Pripremite smjesu u odgovarajućem omjeru
	Prljavi filter zraka	Očistite ili zamijenite filter
	Treba prilagoditi broj okretaja motora	Kontaktirajte servis
Motor ubrzava, ali ne može raditi u praznom hodu	Brzinu treba prilagoditi	Kontaktirajte servis
Curenje ulja	Motor ne radi punom brzinom	Uključite motor na punu brzinu
	Pogrešna mješavina ulja i goriva	Pripremite novu smjesu u odgovarajućem omjeru
	Prljavi filter zraka	Očistite ili zamijenite filter
	Treba prilagoditi broj okretaja motora	Kontaktirajte servis

Rizik od "bijelih prstiju" i kako ga izbjeći

• Trnci ili nedostatak osjećaja u prstima jedan je od prvih znakova štetnog djelovanja vibracija.

S vremenom se povećava rizik od razvoja bolesti zvane "bijeli nožni prst", koju karakterizira nedostatak osjetljivosti hladnih bijelih prstiju na niskim temperaturama. U početku se ovo stanje javlja na jednom ili dva prsta, ali ako su ruke stalno izložene vibracijama, može

proširiti na druge prste i drugu ruku. Prestanite s radom ako primijetite simptome "bijelih prstiju". Nedostatak osjećaja u prstima povećava rizik od nezgoda na radu. Istodobno, otežava obavljanje poslova koji zahtijevaju preciznost pokreta. Ostale posljedice mogu biti trajna paraliza prstiju i ograničeni stisak, bolovi u rukama i zglobovima te povećan rizik od degenerativnih bolesti. Rizik od ozljeda uzrokovanih vibracijama ovisi o razini vibracija kojima je radnik izložen tijekom 8-satnog radnog dana. Pretpostavlja se da se ozljede mogu izbjeći ako opterećenje vibracijama ne prelazi  $2,5 \text{ m/s}^2$ .

- Opterećenje vibracijama od  $2,5 \text{ m/s}^2$  odgovara kontinuiranoj izloženosti vibracijama:

- $2,5 \text{ m/s}^2$  tijekom 8 sati

- $3,5 \text{ m/s}^2$  tijekom 4 sata

- $5 \text{ m/s}^2$  tijekom 2 sata

- $7 \text{ m/s}^2$  tijekom 1 sata

- $10 \text{ m/s}^2$  za 0,5 sati

- Dnevno opterećenje vibracijama ne smije prijeći  $5 \text{ m/s}^2$  i ta se vrijednost ne smije prekoračiti ni pod kojim okolnostima. Vrijednost ukupne dnevne izloženosti pokazuje kada bi poslodavac trebao smanjiti radno opterećenje i postavljena je na  $2,5 \text{ m/s}^2$ . Možete nastaviti s radom s razinom vibracija između  $2,5$  i  $5 \text{ m/s}^2$ . Međutim, potrebno je istražiti uzrok visoke razine vibracija i potruditi se smanjiti ih što je više moguće. To se može postići pravilnim planiranjem rada i korištenjem odgovarajućih tehničkih pomagala. Radove je potrebno planirati i izvoditi tako da nitko ne bude izložen štetnim vibracijama. Treba koristiti odgovarajuću tehničku opremu i ograničiti vrijeme njihove izloženosti.

- Ako želite smanjiti opterećenje uzrokovano ekvivalentnim vibracijama, možete izvršite sljedeće radnje:

- Koristite metode s manje vibracija, npr. pjeskarenje, tehnike rezanja betona dijamantno ili vodeno rezanje.

- Planirajte rad tako da smanjite vibracije što je više moguće.

- Ako je moguće, koristite npr. alate/strojeve na daljinsko upravljanje umjesto ručnih.